

REDDOXX

MailSealer Light

Stand 10.04.2013

WWW.REDDOXX.COM

Copyright

© 2012 by REDDOXX GmbH

REDDOXX GmbH

Neue Weilheimer Str. 14

D-73230 Kirchheim

Fon: +49 (0)7021 92846-0

Fax: +49 (0)7021 92846-99

E-Mail: sales@reddox.com

Internet: <http://www.reddox.com>

Support: <http://support.reddox.net>

Revisionsnummer 1.01

Letzte Änderung: 10.04.2013

Das Handbuch wurde mit größter Sorgfalt erarbeitet. Die REDDOXX GmbH und der Autor können jedoch für eventuelle Fehler und deren Folgen weder eine juristische noch sonst irgendeine Haftung übernehmen.

Die in diesem Handbuch enthaltenen Angaben sind ohne Gewähr und können ohne weitere Mitteilung geändert werden. Die REDDOXX GmbH geht hiermit keinerlei Verpflichtungen ein. Die in diesem Handbuch beschriebene Hardware und Software wird auf Basis eines Lizenzvertrages geliefert.

Das Handbuch ist urheberrechtlich geschützt. Alle Rechte, insbesondere die der Übersetzung in fremde Sprachen, bleiben ausschließlich der REDDOXX GmbH vorbehalten. Kein Teil des Handbuchs darf ohne vorherige schriftliche Genehmigung der REDDOXX GmbH in irgendeiner Form durch Fotokopie, Mikrofilm oder andere Verfahren reproduziert oder in eine für Maschinen verwendbare Sprache übertragen werden. Letzteres gilt insbesondere für Datenverarbeitungsanlagen.

Auch die Rechte der Wiedergabe durch Vortrag, Funk und Fernsehen sind der REDDOXX GmbH vorbehalten.

Die in diesem Handbuch erwähnten Hardware- und Softwarebezeichnungen sind zumeist auch eingetragene Warenzeichen der jeweiligen Hersteller und unterliegen als solche den gesetzlichen Bestimmungen. Produkt- und Markennamen sind Eigentum der REDDOXX GmbH.

Diese Ausgabe des Handbuchs ersetzt alle früheren und richtet sich bei der Benennung nach der Appliance.

Inhaltsverzeichnis

| | | |
|----------|---|-----------|
| 1 | Einleitung | 4 |
| 2 | Verwalten und bearbeiten von MailSealer Light Regeln | 5 |
| 3 | Versenden einer verschlüsselten E-Mail | 7 |
| | 3.1 Dauerhaft an bestimmte Empfänger verschlüsseln | 7 |
| | 3.2 Im Einzelfall verschlüsseln | 9 |
| 4 | Entschlüsseln einer E-Mail | 10 |
| | 4.1 Was wird benötigt | 10 |
| | 4.2 Funktionsweise | 10 |

1 Einleitung

E-Mails werden im Klartext übermittelt. Die Probleme liegen auf der Hand, sensible Informationen können von Dritten gelesen und manipuliert werden. Mit dem MailSealer Light bietet REDDOXX eine einfache aber sehr wirksame Verschlüsselung von ausgehenden E-Mails mit einem Verschlüsselungssatz. Der Anwender kann selber Regeln definieren, so dass die Verschlüsselung bei Bedarf dauerhaft und automatisch erfolgt.

Da eine Verschlüsselung mit dem Standard S/MIME oder PGP auf beiden Seiten Zertifikate benötigen und entsprechendes Wissen benötigt, ist die Passphrase Verschlüsselung einfach zu handhaben und eignet sich für jegliche Kommunikation, bei welcher der Empfänger wenig Wissen hat oder entsprechende Zertifikate fehlen. Damit steht dem Versender auch eine Verschlüsselte Kommunikation mit jedem Unternehmen oder Privatperson zur Verfügung, um auch vertrauliche Inhalte und Dokumente, beispielsweise die Übermittlung eines Arbeitsvertrags, per E-Mail zur Verfügung.

Neben der zertifikatsbasierenden Verschlüsselung MailSealer, bietet REDDOXX den MailSealer Light für die Ad hoc Verschlüsselung, Hierbei handelt es sich um eine Passphrase Verschlüsselung, welche zu jeder REDDOXX Appliance mit den Lizenzen Spamfinder, MailDepot oder MailSealer kostenfrei mitgeliefert wird. Hier wird die E-Mail durch einen Verschlüsselungssatz verschlüsselt und kann von jedem Empfänger mit dem kostenfreien Reader geöffnet und mit der Passphrase entschlüsselt werden.

Mit dem MailSealer Light kann somit der Versender dafür sorgen, dassjeuus vertrauliche Daten nicht von jedermann einfach geöffnet und mitgelesen werden können. Auf den nachfolgenden Seiten wird erklärt, wie eine solche geschützte E-Mail versendet, entschlüsselt und vom Empfänger gelesen werden.

2 Verwalten und bearbeiten von MailSealer Light Regeln

Melden Sie sich, wie nachfolgend beschrieben, an der REDDOXX Appliance an.

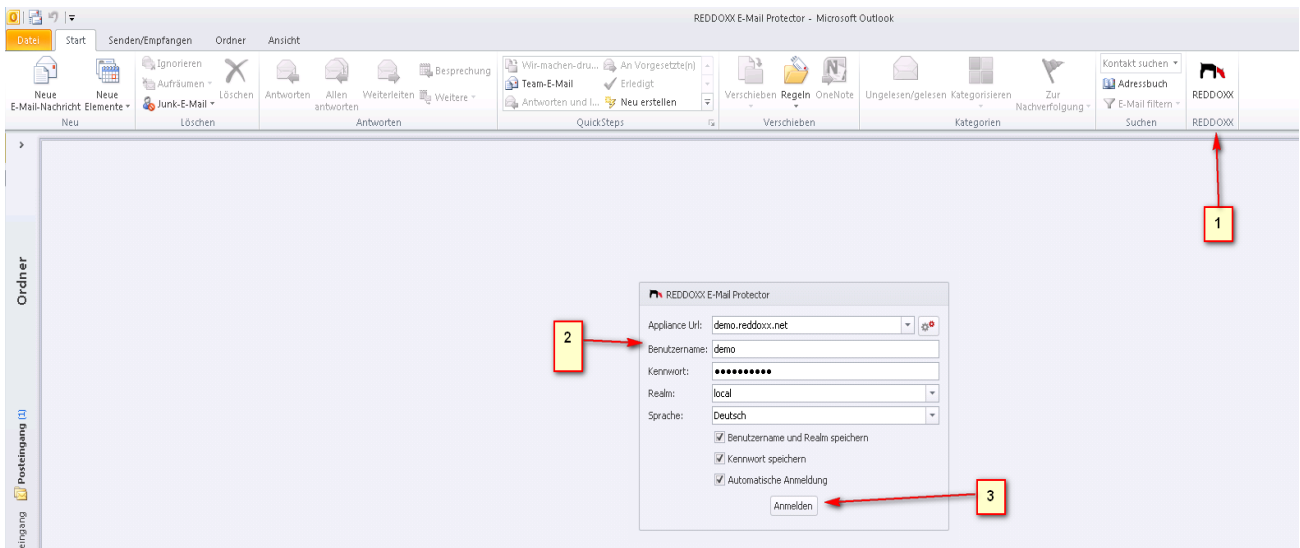


Abbildung: Abmeldung an der REDDOXX Appliance

1. Melden Sie sich in Ihren REDDOXX Account an.
2. Geben Sie Ihre Daten ein, sofern Sie sich nicht automatisch anmelden.
3. Bestätigen Sie Ihre Daten.

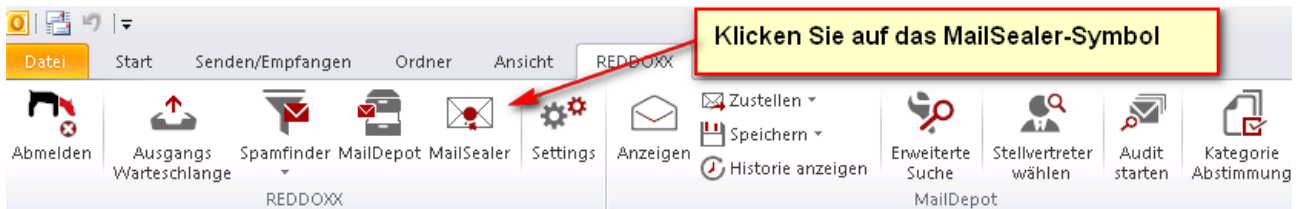


Abbildung: MailSealer starten

Sobald Sie sich erfolgreich angemeldet haben, können Sie nun die vorhandenen Regeln bearbeiten.

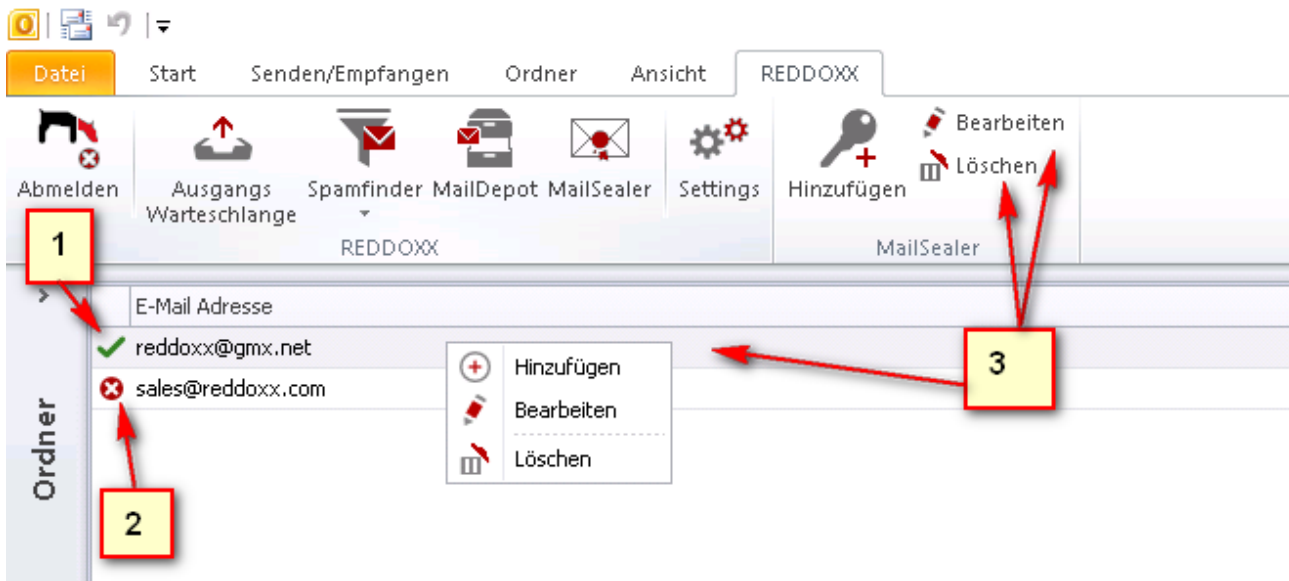


Abbildung: Verwalten und bearbeiten von Regeln

1. An dem grünen Haken erkennen Sie, dass an diese E-Mail Adresse alle E-Mails verschlüsselt gesendet werden.
2. Der rote Kreis mit dem Kreuz macht deutlich, dass die Regel inaktiv ist.
3. Zum Bearbeiten oder Löschen einer Regel können Sie die Auswahl entweder in der Symbolleiste (Ribbon Leiste) vornehmen oder indem Sie mit der rechten Maustaste auf die Zeile mit der zu ändernden Regel klicken. Über Bearbeiten können Sie eine Regel aktiv oder inaktiv setzen. Es erscheint hierzu folgende Eingabemaske



Abbildung: Eingabe der Passphrase

Im Feld Kennwort (1.) können Sie jederzeit das Verschlüsselungskennwort verändern. Mit der Checkbox (2) aktivieren oder deaktivieren Sie die Regel.

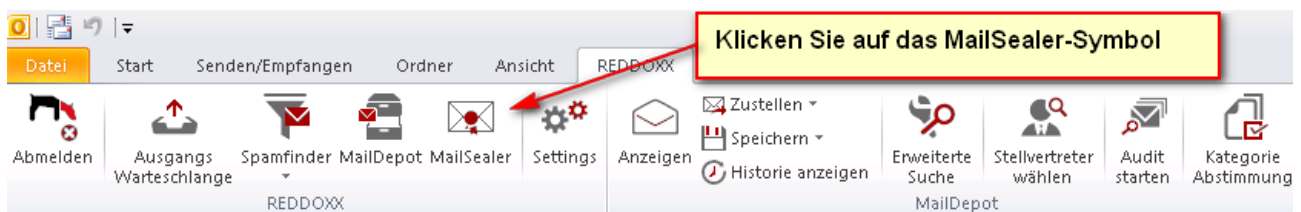
3 Versenden einer verschlüsselten E-Mail

3.1 Dauerhaft an bestimmte Empfänger verschlüsseln

Beachten Sie bitte, dass alle Einstellungen und Änderungen nur für diesen User gültig sind. Eine globale Einstellung ist nicht möglich!

Um eine E-Mail an bestimmte Empfänger grundsätzlich zu verschlüsseln und zu vermeiden, dass eine unverschlüsselte E-Mail versendet wird, melden Sie sich wie auf Seite 5 beschrieben an der REDDOXX Appliance an:

1. Melden Sie sich in Ihren REDDOXX Account an.
2. Geben Sie Ihre Daten ein, sofern Sie sich nicht automatisch anmelden.
3. Bestätigen Sie Ihre Daten.
4. Melden Sie sich am MailSealer an.



In den folgenden Schritten erläutern wir nun die eigentliche Bearbeitung der Regeln.



Abbildung: MailSealer Regel für Verschlüsselung hinzufügen

Nachdem Sie auf „Hinzufügen“ geklickt haben, öffnet sich eine Eingabemaske.

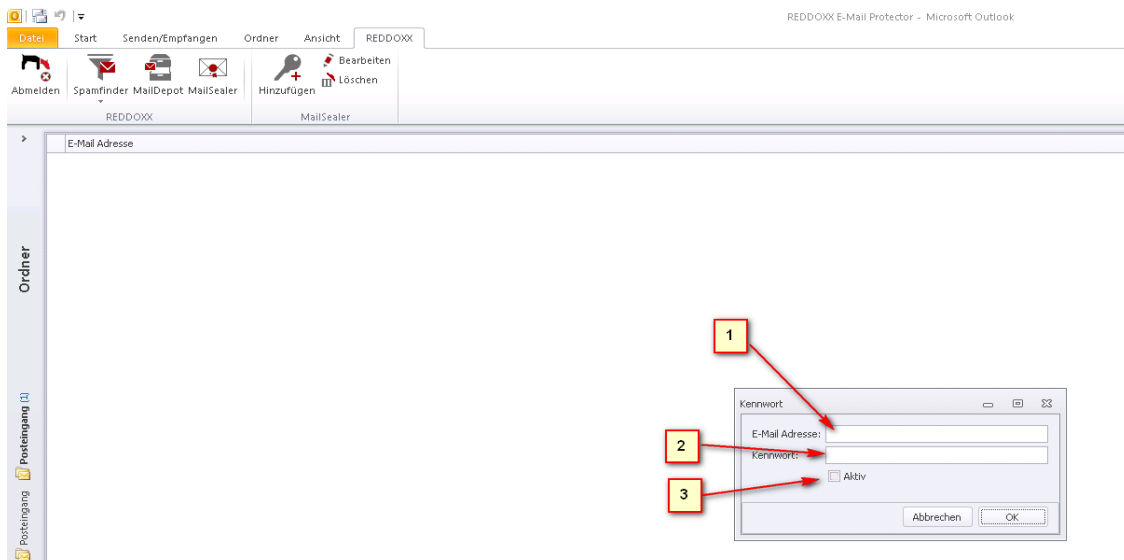


Abbildung: MailSealer Empfänger und Passphrase eingeben

1. Hier geben Sie die E-Mail Adresse des Empfängers an, an welche zukünftig verschlüsselt versendet werden soll.
2. Bei „Kennwort“ können Sie ein beliebiges Kennwort vergeben, das auch aus mehreren Wörtern bestehen kann.
3. Sobald der Haken im Feld „Aktiv“ gesetzt ist, werden E-Mails nur noch mit dem Kennwort verschlüsselt und versendet.

Wichtig: Übermitteln Sie das Passwort niemals per E-Mail.

3.2 Im Einzelfall verschlüsseln

Um im Einzelfall nicht immer eine komplette Regel erstellen zu müssen, kann dies auch über den Betreff geregelt werden. Hierzu wird vor dem eigentlichen Betreff das Passwort in Tags gesetzt. Dies ist standardmäßig:

Beginn: (*
Ende: *)

Diese Tags können vom Administrator der Appliance jederzeit geändert werden.

Der Screenshot zeigt ein Beispiel, in welchem die E-Mail mit dem Passwort: „Passwort“ verschlüsselt wurde. Es kann statt einem einzelnen Wort auch ein Satz verwendet werden

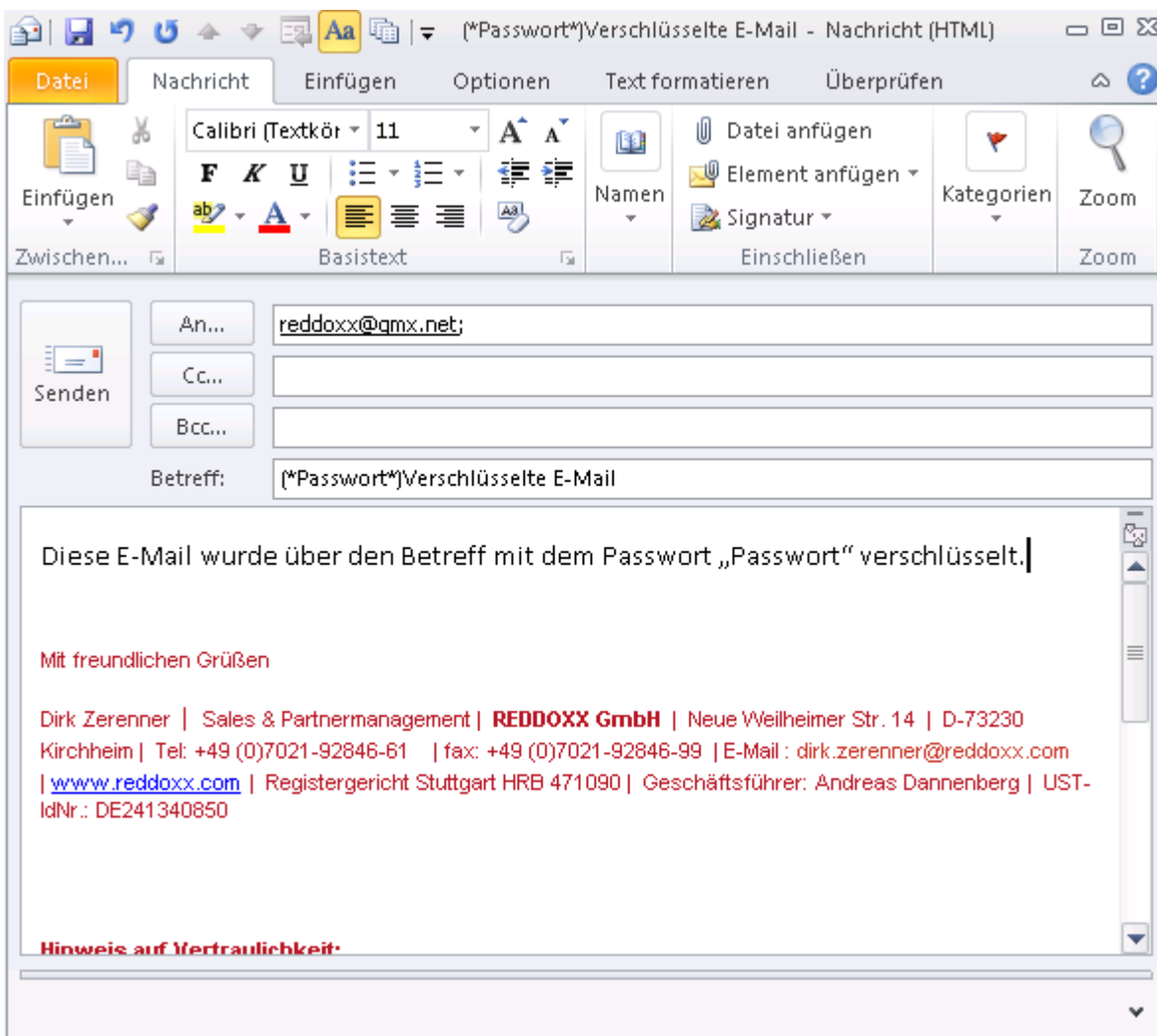


Abbildung: Beispiel Verschlüsselung über Tags im Betreff

Diese Funktion kann auch für automatisch verschlüsselte E-Mails in einem Serienmailing verwendet werden. Hierzu muss lediglich im Betreff, mit den Tags, das Passwort geschrieben werden.

4 Entschlüsseln einer E-Mail

The screenshot shows the GMX email interface. The main content area displays an email from 'Dirk Zerenner' with the subject 'MailSealer: Verschlüsselte E-Mail'. The email body contains the following text:

REDDOXX-MailSealer
(see english version below)

Der Absender hat diese Mail mit dem REDDOXX-MailSealer light verschlüsselt, da Sie vertrauliche Informationen enthält.

Um die Mail zu lesen benötigen Sie den kostenlosen REDDOXX-MailSealer light Reader den Sie hier downloaden können.

Url: <http://mailsealer.reddox.net>

Die benötigte Verschlüsselungs-Passphrase erhalten sie vom Absender.

ENGLISH VERSION

The sender has this email encrypted because it contains confidential information.

To read the original email you need the free REDDOXX Mailsealer which you can download here.

Url: <http://mailsealer.reddox.net>

Abbildung: Verschlüsselte Mail beim Empfänger

4.1 Was wird benötigt

Die Grafik zeigt die Mail im „GMX“ Postfach des Empfängers. Im Anhang befindet sich die eigentliche E-Mail, welche verschlüsselt wurde. Der sichtbare E-Mail Text, weist lediglich darauf hin, dass die E-Mail mit dem MailSealer Light verschlüsselt wurde und wo der Reader zum Download bereit steht (gelb markierte Stelle).

Der benötigte Reader ist kostenfrei und muss nicht installiert werden.

4.2 Funktionsweise

Nach Öffnen des Anhangs, z.B. durch Doppelklick, erscheint das Meldungsfenster, dass ein Programm zugeordnet werden soll.

Wählen Sie das Programm aus und bestätigen Sie dieses. Beim nächsten Öffnen wird Ihnen das Programm bereits vorgeschlagen.

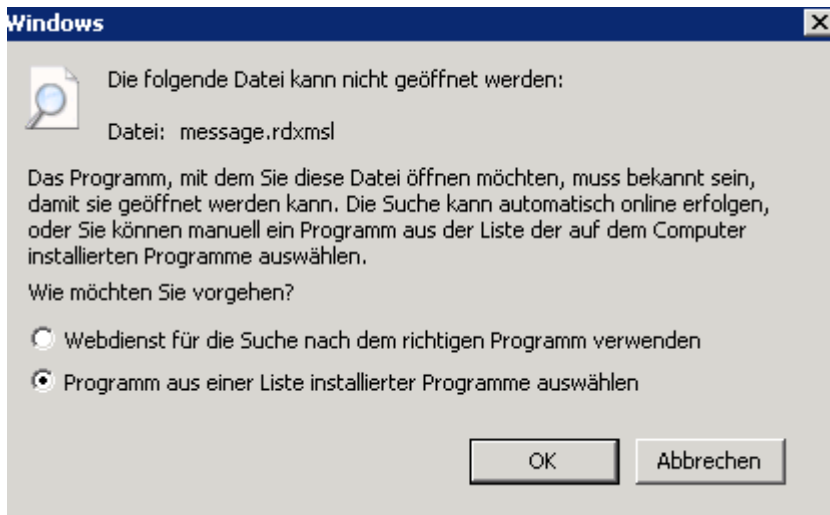


Abbildung: Programm zum Öffnen wählen

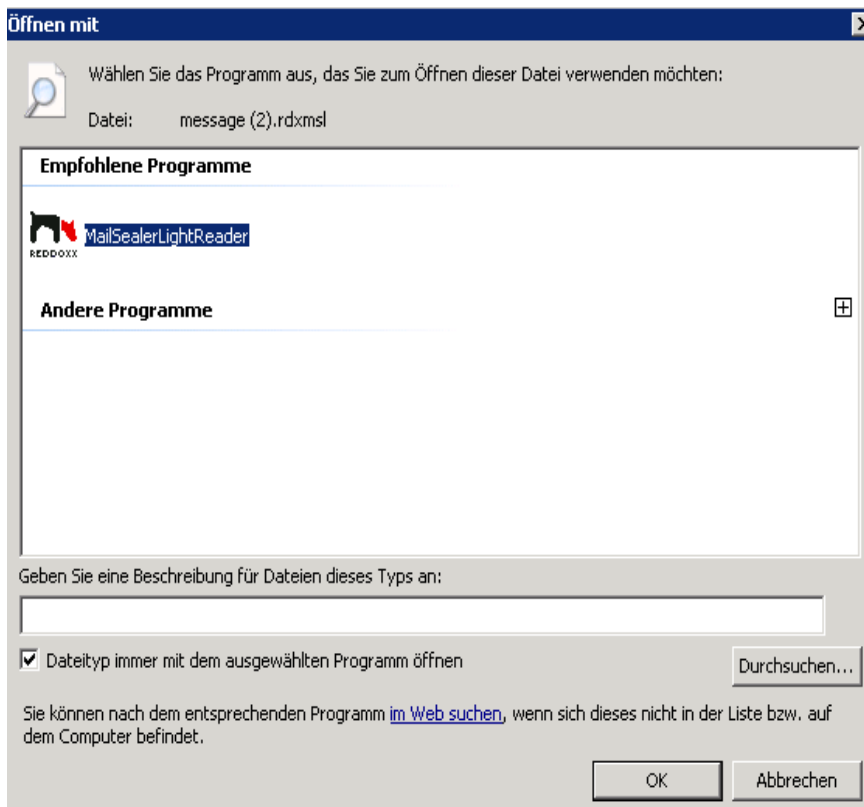


Abbildung: MailSealer als Standardprogramm zuordnen

Nun wird Ihnen die E-Mail Adresse angezeigt und Sie werden zur Eingabe der Passphrase aufgefordert. Bestätigen Sie die Eingabe über den Button „OK“.

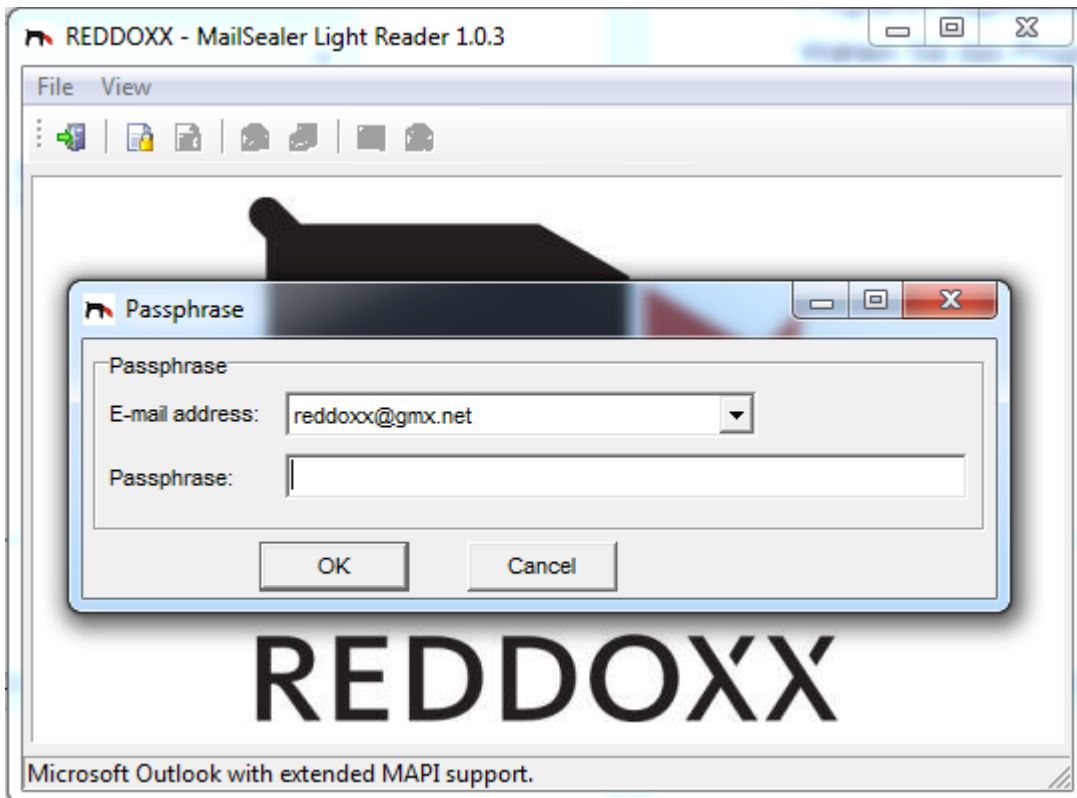


Abbildung: Eingabe der Passphrase zum Entschlüsseln

Ist die Eingabe korrekt öffnet sich nun die eigentliche E-Mail.

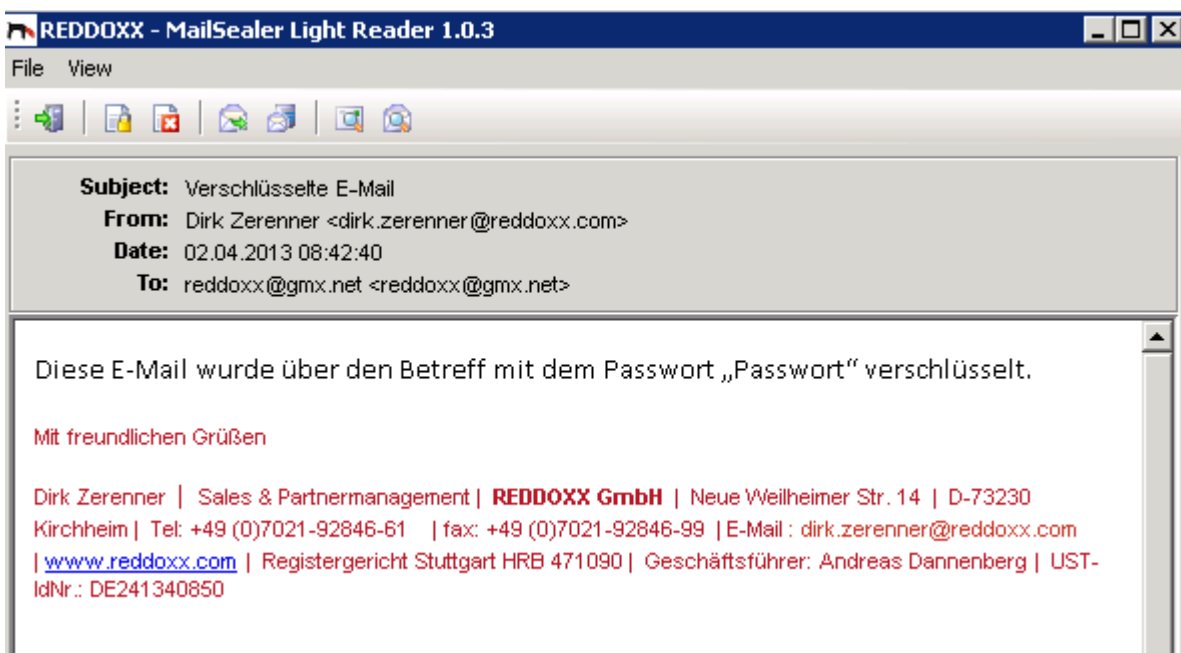


Abbildung: Entschlüsselte E-Mail